

Nous sistemes de **recollida selectiva** a la Cerdanya



porta
a porta



contenidors
intel·ligents



deixalleries
fixa i mòbil



Nous sistemes de recollida selectiva a la Cerdanya

Un projecte del Consell Comarcal de la Cerdanya



Finançat pel Ministerio para la Transición Ecológica y el Reto Demográfico



Continguts: Rezero
Disseny gràfic: Punts Volats
Correcció lingüística: Coloma Moreno
Fotografies de paisatges: Turisme Cerdanya
Fotografies i il·lustracions d'objectes: Freepick i Punts Volats

Índex

Què és un residu? 1

D'on partim i cap on anem? 2

Per què hi ha tants residus i de tants tipus? 6

A casa, què podem fer-hi? 9

La Cerdanya afronta el futur amb models de recollida més eficients 10

- El porta a porta 12
- Contenedors intel·ligents 18
- Les deixalleries 20
- On va cada residu? 22

Preguntes freqüents 32

Referències 33

Què és un residu?

Un residu és qualsevol material que considerem que ja no és útil i el descartem.

Quan un producte és considerat un residu per totes les persones i tots els sectors econòmics i socials vol dir que hi ha alguna cosa que estem fent malament¹.

1. Rezero, 2024: <https://www.elcritic.cat/noticies/per-que-els-residus-tambe-parlen-de-consum-conscient-120758>

Una ampolla de vidre és un residu?

Hi ha botigues on es venen ampolles de beguda **reutilitzables** i que **es poden retornar**. D'aquesta manera les ampolles no es trenquen, sinó que entren en una logística de rentat i es podran reomplir desenes de vegades.

L'ampolla pot ser **utilitzada a casa** per conservar o refredar altres begudes o per servir l'aigua.



Pot anar al cubell de la **fracció de vidre**. Així arriba a una planta de **reciclatge** on és triturada per tal de fondre el vidre i crear un producte nou. El vidre es pot reciclar infinites vegades i conserva totes les propietats.

Pot anar a un **contenedor on hi ha de tot** (com ara ampolles, llaunes, pols, bolquers...).

D'on partim i cap on anem?

La gestió dels residus és un dels reptes ambientals més importants que afrontem actualment. La Unió Europea (UE) ha establert unes directrius clares per reduir l'impacte dels residus en el medi ambient i en l'economia dels territoris, i un dels mecanismes clau per aconseguir-ho és **separar els residus a casa** per a la posterior **recollida selectiva**².

És en aquest context que sistemes com el de **porta a porta** i el de **contenidors intel·ligents** són entre les solucions més eficients i sostenibles³.

Jerarquia de gestió de residus



Quin camí ens marca la Unió Europea?

La legislació europea marca un full de ruta clar: incrementar la recollida selectiva i reduir la quantitat de residus destinats a abocadors. La **jerarquia de residus** de la UE estableix la prioritat següent⁴:

L'objectiu de la UE és **arribar a una taxa de recollida selectiva superior al 65% l'any 2035**.

Aquest objectiu no només busca millorar la gestió de residus, sinó també promoure un canvi cap a una economia circular, en què els recursos es reutilitzen i reciclen contínuament.



2. Legislació de la Unió Europea sobre gestió de residus: <https://eur-lex.europa.eu/ES/legal-content/summary/eu-waste-management-law.html>

3. Precat20 de prevenció i gestió de residus i recursos de Catalunya: https://residus.gencat.cat/web/.content/home/ambits_dactuacio/planificacio/precat20_ca.pdf

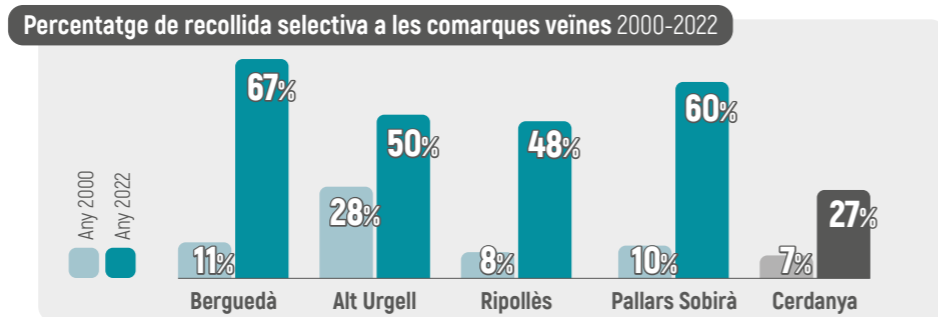
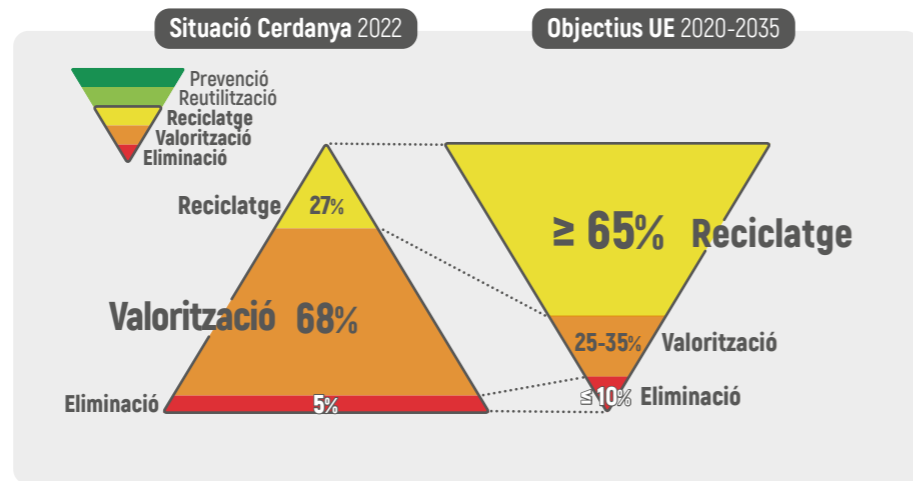
4. Waste Framework Directive: https://environment.ec.europa.eu/topics/waste-and-recycling/waste-framework-directive_en

La situació a la Cerdanya

Tot i els esforços realitzats, la comarca de **la Cerdanya només assolix un 27% de recollida selectiva.**

Aquest percentatge és molt per sota de l'objectiu de la UE i implica que una enorme part dels residus generats acaben incinerant-se i, per tant, no s'aprofiten per fabricar nous materials.

És per això que cal adoptar **sistemes més eficients** amb identificació de l'usuari, com el de **porta a porta** o el de **contenidors intel·ligents**.



Font: elaboració pròpia amb dades de l'Agència de Residus de Catalunya

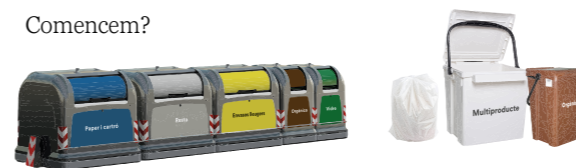
Cap on volem anar

L'objectiu final és crear una Cerdanya més sostenible i compromesa amb el medi ambient. Això no només implica complir amb les directives europees, sinó també fomentar una major consciència i participació per part de tota la població en la **separació de les diverses fraccions** que es produeixen a les llars. Amb la introducció dels sistemes de **porta a porta** i de **contenidors intel·ligents**, molt més efectius, fem un pas ferm cap a una gestió de residus més eficient i respectuosa amb l'entorn.

Aquest canvi no serà fàcil, però és necessari i requereix la col·laboració de totes les persones que gaudim de la Cerdanya, amb l'ajuda dels mitjans que es posaran a disposició de la ciutadania.

Podem aconseguir un territori més net i sostenible per a les generacions futures! Podem marcar la diferència i ser un referent per a altres regions!

Comencem?



Per què hi ha tants residus i de tants tipus?

Canvis en el tipus i la quantitat de residus

La quantitat i el tipus de residus que generem varien segons el model productiu i els hàbits de consum de la societat. Cap als anys cinquanta del segle passat, la major part dels residus domèstics eren orgànics i compostables⁵.

Aparició de nous productes

Amb el temps van aparèixer nous tipus d'objectes, com els de tèxtil, que eren recollits pels drapaires, i els de vidre, que es retornaven a les botigues. Durant aquest període els productes, objectes i materials eren poc variats i els circuits de reutilització i reciclatge eren senzills i curts.

Creixent en diversitat i complexitat

Progressivament, els productes que sortien al mercat es van anar fent més diversos i complexos, amb una vida útil més curta i amb més components químics. Aquest canvi va suposar una transformació significativa del sistema de gestió de residus.

L'impacte dels productes d'un sol ús

Fa unes dècades la indústria del plàstic va introduir massivament el model dels productes d'un sol ús, com ara bosses, vaixel·la, ampolles de plàstic, llaunes, safates, palletes, etc., que va fer incrementar exponencialment la quantitat de residus. A més, molts d'aquests residus són complexos i actualment no tenen un circuit concret perquè es puguin reciclar.



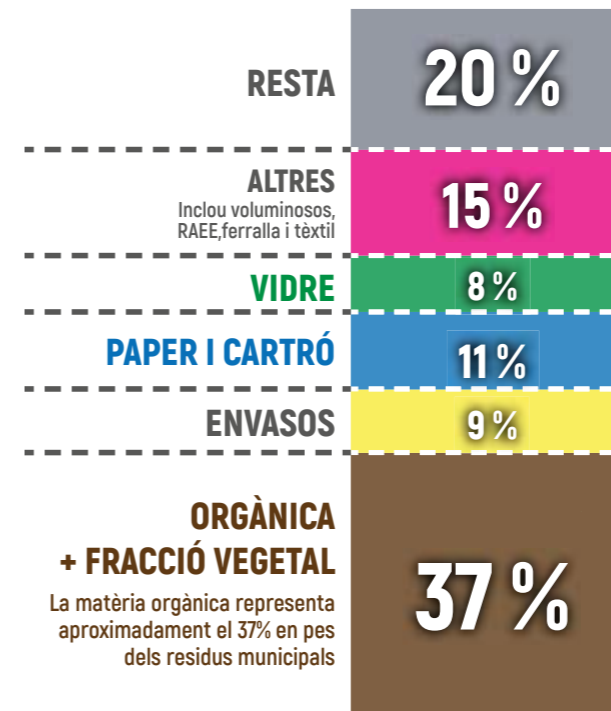
En aquest sentit, és important **evitar consumir productes d'un sol ús** i productes que són difícils de reciclar.

L'evolució dels residus reflecteix els canvis en els nostres hàbits de consum i en els models productius. La presència creixent de **productes amb multicapes** de diferent material –com el tetrabric o els gots per emportar-nos el cafè– i la curta durada dels productes han fet augmentar els reptes per al reciclatge i la gestió dels residus.

5. "Exploring degrowth policy proposals: A systematic mapping with thematic synthesis", <https://www.sciencedirect.com/science/article/pii/S0959652622023629>

A Catalunya, actualment la composició de tots els residus que traiem de casa és aquesta:

Composició dels residus generats per una llar a Catalunya

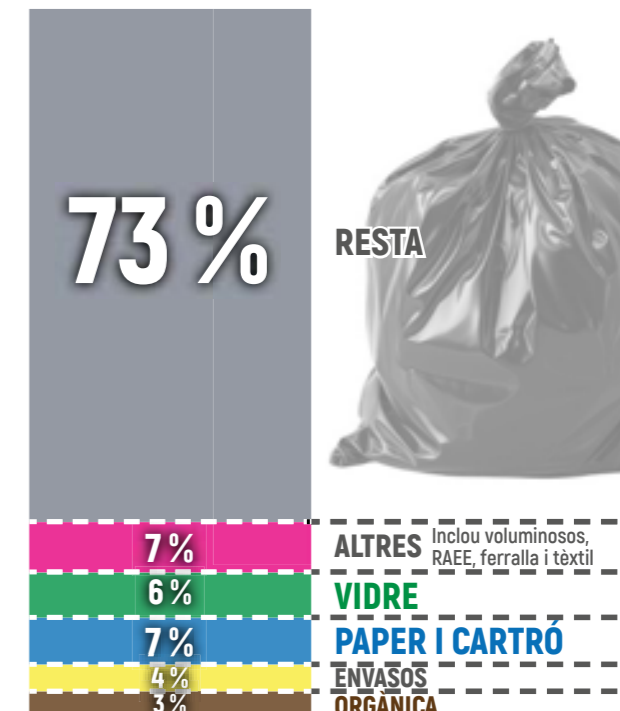


% en pes
Font: PRECAT 2013-2020



A la Cerdanya, actualment els percentatges de recollida de cada fracció són aquests:

Recollida selectiva a la Cerdanya

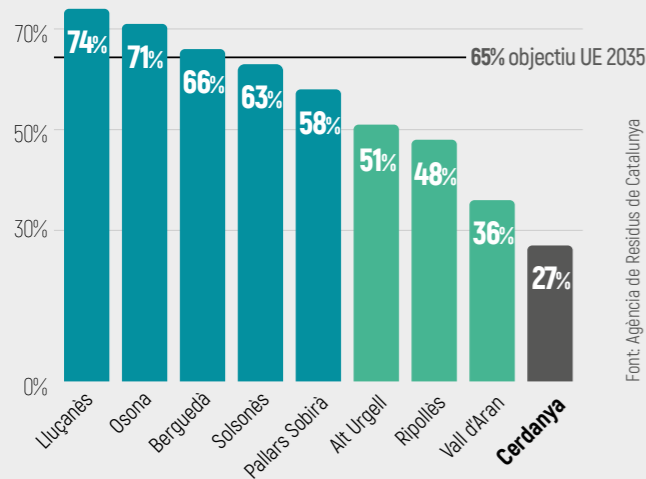


% en pes
Font: Agència de Residus de Catalunya, 2023





Percentatges de separació selectiva per comarques (2023)



Partint del que traiem de casa com a residu, observem els percentatges de la separació selectiva que fem a la Cerdanya —mitjançant els contenidors del carrer— en comparació amb les comarques veïnes.

Les persones que estimem la Cerdanya hem d'avançar posicions!

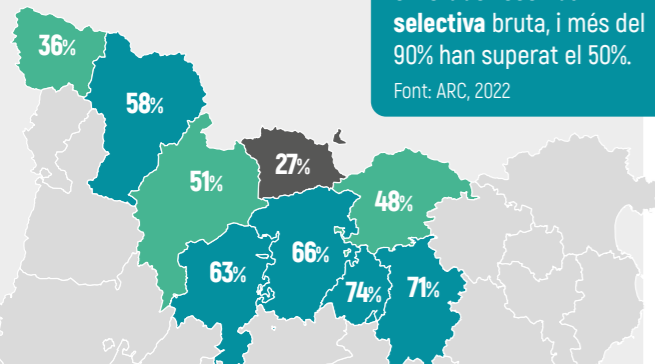
Més recollida selectiva, menys residus!

Ens hi posem?

Gairebé el 60% dels municipis que tenen el porta a porta han superat el 70% de recollida selectiva bruta, i més del 90% han superat el 50%.

Font: ARC, 2022

- Majoria de municipis **amb** sistemes porta a porta o contenidors intel·ligents
- Majoria de municipis **sense** sistemes porta a porta o contenidors intel·ligents



La Cerdanya nevada
© Turisme Cerdanya



A casa, què podem fer-hi?



Minimitzar els residus

Consumir el que és necessari i **aprofitar** al màxim els objectes que ja tenim.



Triar el que necessitem

Abans de comprar res, preguntar-nos si realment ho necessitem. A l'hora de comprar, optar per **productes frescos i de proximitat** i també **evitar el model d'usar i llençar**, priorititzant la reutilització i la compra de **segona mà**.



Reduir el consum de productes d'un sol ús

Evitar els productes d'un sol ús i **escollir articles que durin**. Per exemple, comprar els aliments a granel amb envasos de casa, triar peces de roba que puguem portar durant més de dos anys, o seleccionar **envasos de gran format** compostos per un sol material.



Donar moltes vides als objectes

Quan tinguem objectes que ja no necessitem, **donar-los o vedre'ls** a llocs on puguin ser útils per a altres persones o sectors. Hi ha entitats i aplicacions mòbils on podem oferir objectes o productes que ja no necessitem.



Informar-nos sobre la recollida selectiva

Informar-nos sobre el **nou sistema** de recollida de residus i **dipositar cada residu al contenidor correcte** per facilitar-ne el reciclatge. D'aquesta manera contribuïm a la producció de nous productes i materials reciclats i a evitar el malbaratament de recursos econòmics, materials i energètics.

La Cerdanya afronta el futur amb models de recollida més eficients

Europa ens fa mirar cap endavant i ens fa comprometre a arribar a un 65% de recollida selectiva l'any 2035. **La participació de la ciutadania és clau** per aconseguir aquesta fita i així construir la Cerdanya del futur, resilient, conscient dels recursos i de la nostra salut i la del medi ambient.

Per tal d'aconseguir-ho, s'implanten els següents sistemes eficients de recollida de les fraccions d'orgànica, vidre, paper/cartró, envasos lleugers i resta:



fixa (a Puigcerdà)
Oli de cuina, pintures, petits electrodomèstics, bombetes i fluorescents, tòners d'impresora, petita ferralla

deixalleries mòbil i fixa



mòbil (itinerant)
Petits electrodomèstics, bombetes i fluorescents, tòners d'impresora, petita ferralla, pintures

Deixalleries

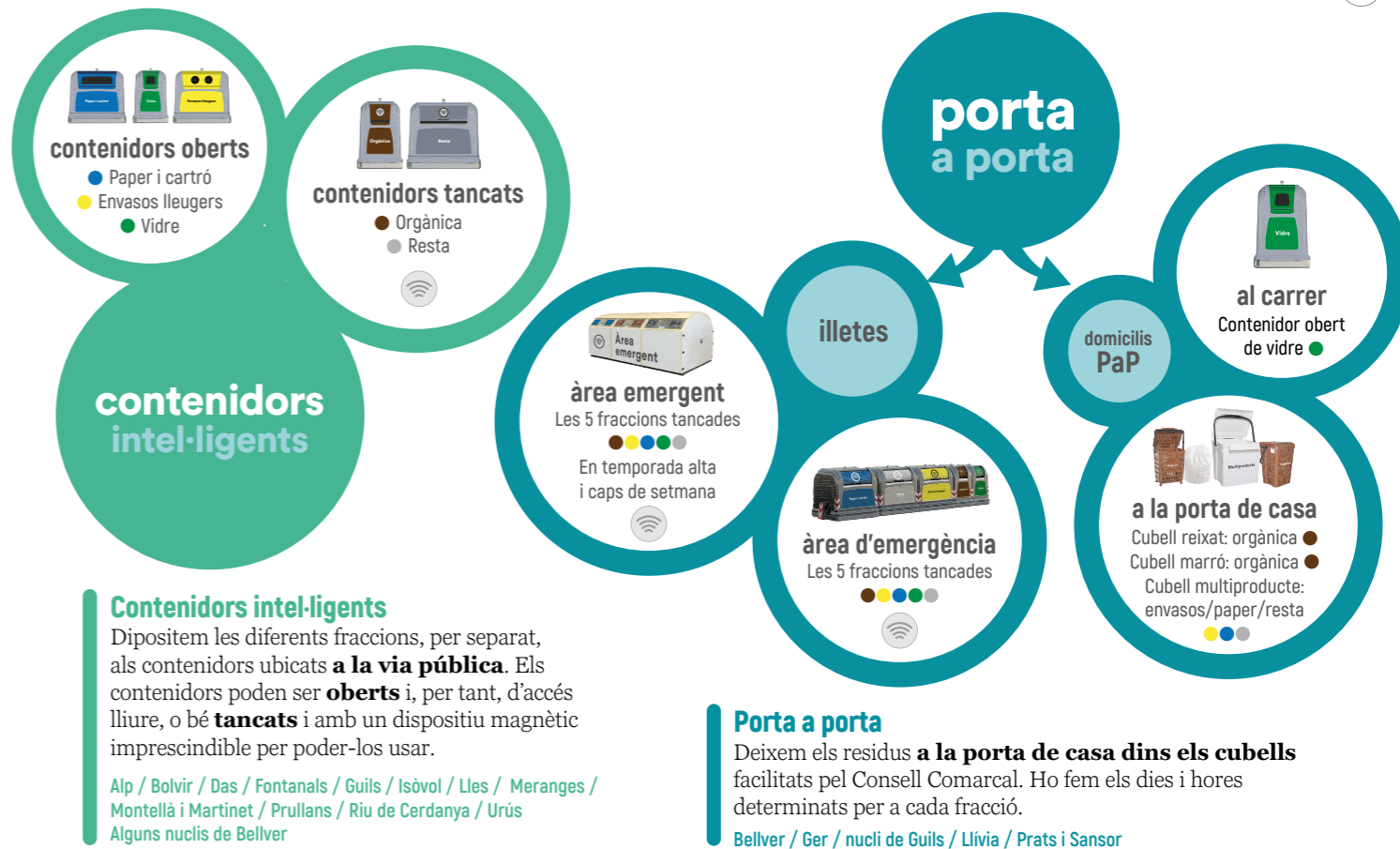
Hi duem els **objectes que ja no ens són útils**, com electrodomèstics, mobles i voluminosos, restes de construcció, residus perillosos, etc.

Deixalleria comarcal **fixa** a Puigcerdà

Deixalleria **mòbil** itinerant per tots els municipis, excepte Puigcerdà

A la Cerdanya deixem enrere la recollida de residus municipals **anònima** i implantem un sistema en què **es poden identificar** les llars d'on han sortit.

D'aquesta manera fem un salt en el grau d'implicació de la ciutadania pel que fa a la separació i gestió correcta dels residus que genera.



El porta a porta



Bellver
Ger
Llivia
Prats i Sansor
Nucli de **Guils**

La recollida porta a porta serà per a les fraccions orgànica, envasos lleugers, paper/cartró i resta. Al municipi de Ger es farà també la recollida porta a porta de la fracció de vidre.

En el sistema porta a porta **deixem els cubells** de residus corresponents a cada fracció (orgànica, envasos, paper/cartró i resta) **davant la porta de casa**, en dies i hores específics de la setmana.



El material del porta a porta:

A cada llar li correspon un lot amb tot el material necessari per poder separar bé les fraccions:

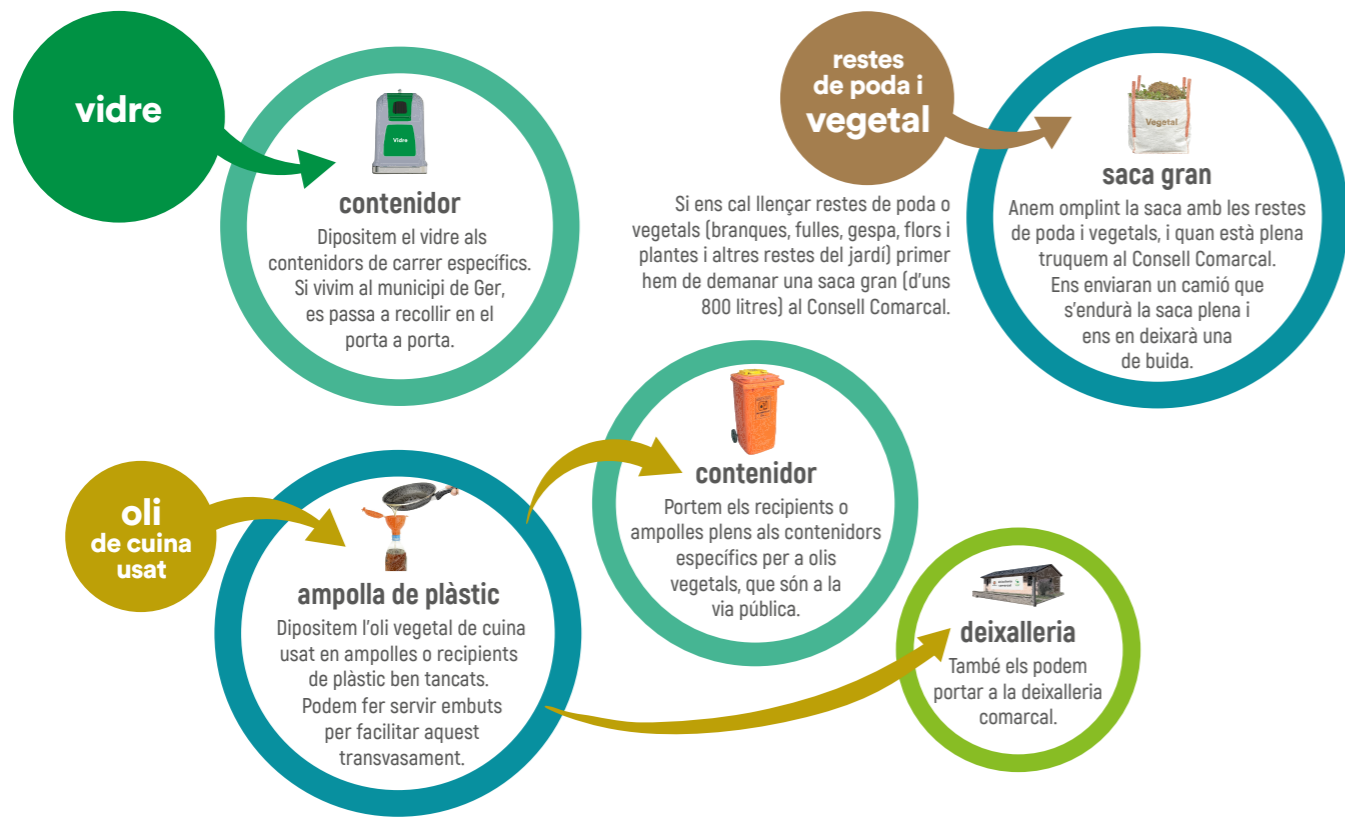
- 1 cubell airejat de 10 litres per a l'orgànica
- 1 cubell sense airejar de 25 litres
- 1 cubell multiproducte de 40 litres
- bosses compostables
- fulletons informatius
- adhesius per recordar l'horari de recollida
- un dispositiu magnètic per accedir a l'àrea d'emergència

Els cubells tenen una etiqueta (TAG) que ajudarà a gestionar les incidències i a assegurar que cada casa o negoci tingui el seu cubell.

Residus que es recullen amb el porta a porta



! Residus que hem de portar a les zones habilitades



Amb el porta a porta **aconsegum:**

- ✓ Nivells de **recollida selectiva i recuperació** més alts (del 27% podem passar a recollir més del 70%).
- ✓ **Menys desplaçaments** (que són majoritàriament en cotxe), perquè deixem les diferents fraccions davant de casa.
- ✓ Un municipi **més net i sense males olors**.
- ✓ **Més espai públic**, perquè es retiren els contenidors de la via pública.
- ✓ Augment de la **corresponsabilitat** en la separació selectiva, perquè desapareix l'anonimat.
- ✓ Més **consciència** de la quantitat de residus que es generen i el problema que suposen.
- ✓ A més, a la llarga permetrà aplicar **taxes d'escombraries** vinculades a la quantitat de residus de la fracció de resta generada al domicili, **per compensar les llars** que en fan menys.

A l'inici pot comportar **alguna dificultat:**

- ! Estem subjectes a un **horari de lliurament** més estricte.
- ! Suposa un **canvi d'hàbits**.
- ! **Cal que guardem** les diferents fraccions **a casa** fins al dia de recollida.

Àrees emergents mòbils a Llívia i Bellver de Cerdanya

Als municipis de Llívia i Bellver de Cerdanya, en períodes de més afluència (caps de setmana, Setmana Santa, agost...) s'habiliten **àrees emergents mòbils** amb contenidors per a totes les fraccions. Aquestes àrees poden ser utilitzades **per la ciutadania resident** i per **visitants de segones residències** no adherides al sistema de recollida porta a porta.



Àrees d'emergència

Què passa si tenim alguna emergència, imprevist o dates especials en què no podem utilitzar el servei de porta a porta?

Les **àrees d'emergència** són espais habilitats amb contenidors de diferents fraccions ideats per fer-ne ús quan, per circumstàncies especials, no podem adaptar-nos als calendaris i normes del porta a porta. Aquestes àrees són especialment útils per a:



Situacions d'emergència o imprevistes:

Quan per qualsevol motiu no podem seguir el calendari habitual de recollida.



Caps de setmana i temporada alta:

Són punts d'aportació temporal per a les persones que necessiten dipositar les diferents fraccions fora dels horaris regulars del servei de recollida porta a porta.



Com afecta el porta a porta les segones residències?

El sistema porta a porta està **obert també a les segones residències**, sempre que es puguin seguir els calendaris i les normes establertes.

En cas contrari es pot fer ús de les **àrees d'emergència**, amb contenidors de diferents fraccions tancats i accessibles en tot moment. Per tal d'evitar-ne usos no autoritzats, per dipositar-hi residus cal fer ús del **dispositiu identificatiu** de l'habitatge. D'aquesta manera es garanteix un ús correcte d'aquestes àrees.

Contenidors intel·ligents

Alp
Bolvir
Das
Fontanals
Guils
Isòvol
Lles
Meranges
Montellà i Martinet
Prullans
Riu de Cerdanya
Urús

Alguns nuclis de **Bellver**

Els contenidors tancats o intel·ligents són els de la fracció orgànica i la fracció de resta. Se situen al costat dels contenidors oberts de les altres fraccions (paper/cartró, envasos lleugers i vidre).



Amb el sistema de contenidors tancats, també anomenats **contenidors intel·ligents**, dipositem les diferents fraccions en contenidors que només es poden obrir **mitjançant un dispositiu magnètic**. Són, per tant, d'accés restringit.

Cada llar disposa de dos dispositius magnètics que la identifiquen.

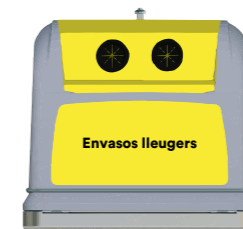
Amb els contenidors intel·ligents **aconseguint**:

- ✓ Ús de **tecnologia innovadora** per millorar la gestió dels residus municipals.
- ✓ Augment de la **corresponsabilitat** en la separació selectiva, perquè desapareix l'anonimat en la gestió de l'orgànica i el rebuig.
- ✓ **Increment del percentatge de separació selectiva** de cada domicili. 52 municipis de Catalunya disposen ja de contenidors tancats. De mitjana, arriben a assolir un índex de recollida de més del 60%.
- ✓ Augment del **compromís** entre tots i totes vers la separació selectiva de les fraccions produïdes a casa.

A l'inici pot comportar **alguna dificultat**:

- ! Ens cal tenir a mà el **dispositiu magnètic** o **l'aplicació al mòbil** per llençar la fracció orgànica i la resta.
- ! Hi ha el **risc** que les bosses s'acumulin al voltant dels contenidors i dins les papereres i que augmenti la quantitat de residus **impropis** dins els contenidors de les fraccions que es mantenen obertes.

Entre tots i totes ho fem possible
Si veiem una irregularitat als contenidors o les papereres, podem utilitzar l'app per comunicar-ho.



Les deixalleries



Deixalleria fixa a Puigcerdà



Deixalleria mòbil

Segons calendari i recorregut per tots municipis excepte Puigcerdà



Per accedir a les deixalleries i poder-hi dipositar residus especials com piles, electrodomèstics petits i altres objectes voluminosos que no es poden llençar als contenidors habituals **cal el dispositiu magnètic.**



Deixalleria fixa

La deixalleria comarcal de la Cerdanya és a **Puigcerdà**, al Polígon Industrial de l'Estació. Hi podem portar **residus especials i voluminosos** que ja no ens són útils i que no poden ser gestionats a través del sistema de recollida domiciliària. Està oberta cada dia, caps de setmana inclosos.



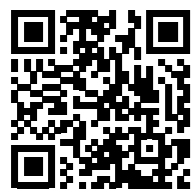
Deixalleria mòbil

La deixalleria mòbil complementa la deixalleria fixa i **acosta el servei de recollida selectiva d'objectes o productes especials** a diferents zones de la comarca.

Es tracta d'un vehicle equipat amb diferents compartiments que es desplaça segons un calendari i un recorregut establerts. A més, la deixalleria mòbil també proporciona informació sobre la correcta separació i gestió dels residus.



On va cada residu?



Més informació al web
www.residuonvas.cat

Poda i residu vegetal



NO S'ACCEPTEN
soques d'arbres



branques tallades



fulles



flors i plantes mortes

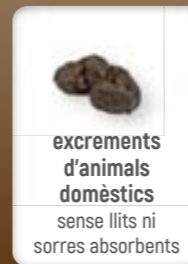


gespa tallada

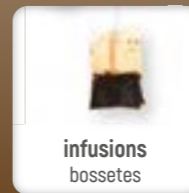


altres restes del jardí

Fracció orgànica



excrements d'animals domèstics sense llits ni sorres absorbents



infusions bossetes



Sempre dins una bossa compostable



tovallons de paper bruts

paper de magdalenes

mocadors de paper

paper de cuina

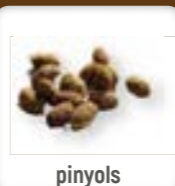


llumins

escuradents de fusta



flors, gespa i branques poca quantitat i de menys de 20 cm; si no, van a poda



pinyols



taps de suro



ossos i closques



terra de les plantes



Atenció!

La **cedra** no va a la fracció orgànica perquè pot contenir restes que no són orgàniques. L'hem de depositar a la fracció **resta**.



café filtre i marro



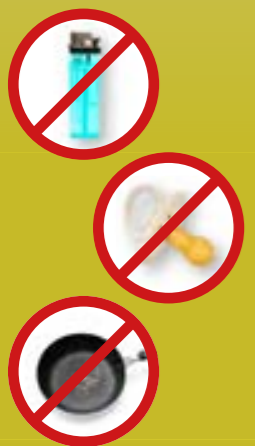
restes de menjar i menjar malmès



envasos compostables



Fracció envasos lleugers



NO HI VAN:
Encenedors, paelles,
joguines de plàstic,
pals d'escombra,
biberons i tetines, xumets...



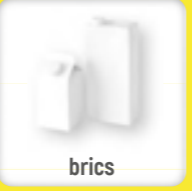
safates de
porexpan



bosses de plàstic
o similars



safates de
paper d'alumini



brics



tapes metàl·liques
de pots



embolcalls de film
i de paper de plata



blísters



pots de gel
i de xampú



precintes
d'ampolles de vi i cava



xarxes i malles
de fruita



ampolles de plàstic
(amb els taps)



tapes i pots
de iogurts i de postres



tubs de dentífric



caixes de fusta
petites



embolcalls dels
mocadors de paper



cartutxos de cera
depilatòria



desodorants
de bola



envasos
d'aliments



llaunes fèrriques
de conserva
i de beguda



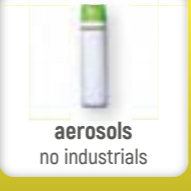
embolcalls i
estoigs de plàstic
de bombons i xocolates



envasos
monodosi



capses metàl·liques
de galetes
i bombons



aerosols
no industrials

Atenció!
Les **caixes de fusta petites**
(per a la fruita més delicada)
van a la fracció d'**envasos lleugers**,
no a la fracció orgànica.

I els envasos biodegradables o compostables, on van?



Si són **compostables**,
van **al marró**.

Si són biodegradables, **sense acreditació de compostabilitat** amb el corresponent segell, van al contenidor que correspongui en funció del material: el paper/cartró **al blau** i el plàstic **al groc**.

En cas de **barreja de materials** (paper i plàstic), van a la fracció de **resta** perquè no es reciclen.

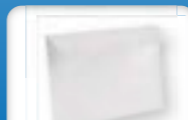
Fracció paper i cartró

NO HI VA:

El paper amb què s'emboliquen la carn i els embotits, si no es pot separar de la capa de plàstic (normalment encerat o parafinat).



safates i caps de cartró de pastisseria



sobres de paper



NO HI VAN:

Paper de cuina, mocadors i tovallons de paper. Van a l'orgànica.



fulls de paper



diaris i revistes



bosses de paper o de cartró



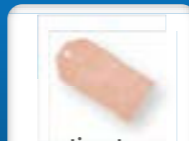
tot tipus de caps de cartró



envasos de cartró d'aliments i de begudes



envasos monodosi de paper o cartró



etiquetes de paper



papers de regal

Atenció!

Cal vigilar que a les caixes i envasos no hi hagi restes de menjar.



NO HI VAN:

Ceràmiques, porcellanes, vidre pla, copes, gots, bombetes, finestres



Fracció vidre



ampolles de vidre d'aigua, de vi, d'oli, de cava, de colònia, de suc de fruita, etc.



flascons de vidre de desodorant, de pintaungles, etc.



pots de vidre de iogurt, de cosmètics, d'aliments, etc.

Fracció resta

Hi va tot allò que no es pot reciclar



biberons i tetines



xumets



burilles
(puntes de cigarret)



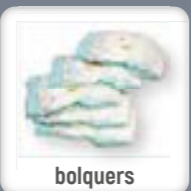
baietes



pals d'escombra i pals de fregar



pols d'escombrar



bolquers



guants sanitaris



mascaretes sanitàries



papers plastificats i de carnisseria



encenedors



preservatius



compreses



tampons



gots de vidre trencats



sorra de gat (els excrements van a orgànica)



gomes d'esborrar



llaços i cintes de regal



palletes



bastonets de les orelles



cotó fluix



brides de plàstic



llapis



maquinetes de fer punta



xinxetes



tovalloletes humides



ulleres



llimes d'ungles



bijuteria i complementos



cendrers de plàstic/porcellana



raspalls de dents



xiclets



maquinetes d'afaitar



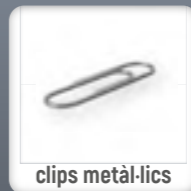
cera



precinte adhesiu i etiquetes adhesives



agulles de cosir



clips metàl·lics

Els aparells elèctrics i electrònics van a la deixalleria

Oli de cuina usat

Per llençar l'oli de cuina usat, l'hem de transvasar **dins una ampolla de plàstic**, tancar-la bé i ficar-la en un dels **contenidors específics que hi ha al carrer** (cada municipi en té almenys un de 240 litres, i els municipis de més de mil habitants en tenen dos).

També el podem dur a la **deixalleria fixa**.



Medicaments i blisters de medicaments

Els medicaments caducats o que ja no necessitem **els hem de portar a una farmàcia**. Allà hi trobarem uns contenidors específics on cal deixar-los. Així permetrem que es gestionin de manera segura i adequada.

QUÈ HI VA?

- medicaments caducats
- medicaments que no necessitem
- capses de medicaments
- envasos buits de medicaments

NO HI VAN:

- agulles
- termòmetres
- gases
- productes químics
- radiografies
- mascaretes
- tests de COVID

S'HAN DE LLENÇAR A LA FRACCIÓ DE RESTA

Deixalleries

mòbil



- fàrmacs
- mobles de fusta de mida màxima 40cm x 40cm x 40cm
- oli de cotxe
- pintura i dissolvent
- petits electrodomèstics*
- impresores i fotocopiadores
- bombetes i fluorescents
- lluminàries
- màquines d'afaitar elèctriques
- mòbils i accessoris
- rúters
- ordinadors
- pantalles d'ordinador

*Petits electrodomèstics: aparells d'aire, aparells de cuina, aparells mèdics elèctrics i electrònics, aspiradores, assecadors de cabells, auriculars, bàscules electròniques, batedores, cafeteres elèctriques, calculadores, càmeres de fotos i de vídeo, carregadors, cartutxos d'impresora i tòner, consoles i videojocs

Atenció!
Les càpsules de cafè les hem de dur a la deixalleria.

fixa

Tots els productes que van a la deixalleria mòbil i també:



- | | | | |
|---------------------|----------------------|------------------------|--------------------------|
| bolígrafs | espirals de llibreta | penjadors de plàstic | testos de ceràmica |
| càpsules de cafè | galledes | pinzells bruts | testos de plàstic |
| calderes i termos | gerros de ceràmica | plats trencats | tubs de PVC |
| paelles | joguines | porrons de vidre | vernís |
| CDs i DVDs | mànegues | rodets de fotografies | vidres de marcs de fotos |
| cendrers de vidre | matalassos | radiografies | vidre pla |
| cistells o cabassos | miralls | runa (obra menor) | xeringues i agulles |
| coberts | mobles de fusta | termòmetres de mercuri | |
| discos de vinil | | | |

Residus d'aparells elèctrics i electrònics, piles i bateries:

- | | | | |
|------------------------|--------------------------------------|-------------------------------|-------------|
| altaveus | equips esportius elèctrics | làmpades | televisors |
| amplificadors | estufes i radiadors | llibres electrònics | ventiladors |
| cuines | forns elèctrics i microones | màquines de cosir elèctriques | |
| dispositius TPV | instruments musicals elèctrics | micròfons | |
| eines elèctriques | joguines elèctriques i electròniques | neveres | |
| endolls i interruptors | | | |
| equips de música | | | |

Atenció! Quan comprem un aparell nou, ja sigui en una botiga o per internet, la persona que ens el ven està obligada a **recollir gratuïtament l'aparell antic** equivalent.

Preguntes freqüents

Per què cal canviar el sistema de recollida?

El sistema de contenidors obert amb lliure accés té un sostre, no ens permet superar el 40% de recollida selectiva.

On va a parar cada residu?

La fracció orgànica de la Cerdanya va a la planta de compostatge de l'Alt Urgell; els envasos i el paper i cartró van a la planta de triatge del Berguedà; el vidre va a la planta de triatge de Mollet del Vallès, i la resta, que és el que no es pot reciclar, va al Centre de Tractament de Residus d'Andorra per ser incinerat o bé al Dipòsit Controlat de Berga.

Quina diferència hi ha entre una àrea emergent/mòbil i una àrea d'emergència?

Les **àrees emergents/mòbils** són punts de recollida que es mouen o que s'instal·len temporalment en diferents llocs per facilitar la recollida en zones que no tenen una cobertura fixa. Serveixen per donar suport addicional en zones amb una alta afluència temporal de persones.

Les **àrees d'emergència**, en canvi, són punts fixos de recollida dissenyats per ser utilitzats quan no es pot fer ús del sistema habitual de recollida (com el porta a porta) per raons excepcionals. S'utilitzen en situacions imprevistes o d'emergència, com per exemple quan hi ha problemes logístics.

Què passa amb la gestió dels residus als habitatges turístics?

Als habitatges turístics és crucial gestionar correctament els residus. Les persones propietàries poden facilitar dispositius d'accés als contenidors tancats a les persones que s'allotgen a l'habitatge, i així garantir que poden depositar les fraccions de manera adequada.

Què passa amb els plàstics ramaders?

Cal contactar amb el Consell Comarcal.

Què passa en cas de pèrdua del dispositiu magnètic?

Per a qualsevol incidència amb el dispositiu magnètic, cal contactar amb el Consell Comarcal de la Cerdanya o amb l'empresa de gestió de residus.

Què passa amb els grans generadors?

Tenen una ruta porta a porta específica per a grans generadors de residus. Per adherir-s'hi cal contactar amb el Consell Comarcal. Més informació a la *Guia per a la prevenció i gestió de residus per al sector horeca*.

En cas d'incidència o de dubtes, amb qui hem de contactar?

A través de l'empresa de gestió de residus podem contactar amb l'agent cívic.

Porta a porta

Puc treure la bossa al portal sense el cubell?

No, els residus s'han de treure sempre dins el cubell que els correspon.

Puc treure el cubell reixat per a l'orgànica en lloc del marró?

No, perquè aquest cubell no porta xip.

Què faig si se'm trenca un cubell?

Posa't en contacte amb el Consell Comarcal i en tindràs un de nou.

Per què no s'han endut una bossa del portal?

El personal de recollida s'endú només les bosses en què no es detecta cap incidència, com ara que la bossa sigui d'un tipus de residu que no pertoca per data o que la bossa sigui correcta però tingui contingut impropï (per exemple, que a la recollida d'orgànica es detecti vidre). En aquests casos, trobarem una etiqueta a la bossa amb el motiu de la no-recollida.

No hi ha el perill que els animals remenin els cubells?

No! Els cubells que es dipositen a la via pública tenen un sistema de tancament hermètic que asseguren la protecció dels residus.

Què passa si només som a casa en caps de setmana o festius?

Teniu accés a l'àrea d'emergència i als contenidors intel·ligents amb els dispositius magnètics facilitats pel Consell Comarcal.

Què passa quan marxem de vacances?

Teniu accés a l'àrea d'emergència mitjançant el vostre dispositiu magnètic.

Contenidors intel·ligents

Els contenidors d'orgànica i resta tenen horari d'obertura?

No, els pots obrir sempre que ho necessitis.

Què necessitem per fer ús dels contenidors intel·ligents?

Sempre cal tenir a mà el dispositiu magnètic o l'aplicació mòbil (app) per llençar la fracció orgànica i la resta. Aquest dispositiu el podem recollir en punts concrets del municipi.

Què he de fer en cas de veure irregularitats als contenidors?

Si veus que hi ha bosses al voltant dels contenidors o altres irregularitats, utilitza l'aplicació designada per informar sobre aquestes situacions i ajudar a mantenir neta la via pública.

Referències

Martin, Elena. *El Crític*. "Per què els residus també parlen de consum conscient" [en línia]. Barcelona: Crític, SCCL. <<https://www.elcritic.cat/noticies/per-que-els-residus-tambe-parlen-de-consum-conscient-120758>> [Consulta: 14 març 2022]

Generalitat de Catalunya. Departament de Territori i Sostenibilitat. **PRECAT 20. Programa general de prevenció i gestió de residus i recursos de Catalunya 2020** [en línia]. <https://residus.gencat.cat/web/content/home/ambits_dactuacio/planificacio/precat20_ca.pdf> [Consulta: 2020]

Agència de Residus de Catalunya. "La generació de residus baixa a Catalunya el 2023" [en línia]. <https://residus.gencat.cat/ca/actualitat/noticies/detal/np_dades_residus_2023> [Consulta: juliol 2024]

EUR-Lex. Access to European Union Law. "Legislació de la Unió Europea sobre gestió de residuos" [en línia]. <<https://eur-lex.europa.eu/ES/legal-content/summary/eu-waste-management-law.html>> [Consulta: 16 juny 2022]

European Commission. "Waste Framework Directive" [en línia]. <https://environment.ec.europa.eu/topics/waste-and-recycling/waste-framework-directive_en> [Consulta: 16 juny 2024]

Fitzpatrick, Nick. Parrique, Timothée. Cosme, Inés. *ScienceDirect*. "Exploring degrowth policy proposals: A systematic mapping with thematic synthesis" [en línia]. <<https://www.sciencedirect.com/science/article/pii/S0959652622023629>> [Consulta: 2022]

Penuelas, Josep. Sardans, Jordi. Terradas, Jaume. *National Library of Medicine*. "Increasing divergence between human and biological elementomes" [en línia]. <<https://pubmed.ncbi.nlm.nih.gov/36100488/>> [Consulta: 2022]

Diputació de Barcelona. Rezero. **Viure sense plàstics (2019)** [en línia]. <<https://www.diba.cat/documents/471041/346916537/viure+sense+plastics+07.pdf>>

Nous sistemes de recollida selectiva a la Cerdanya



Un projecte de



CONSELL COMARCAL
DE LA Cerdanya

Finançat per

